



OpenStore.Консоль управления (Руководство администратора)

Оглавление

Оглавление.....	1
Общее описание	2
Установка и настройка	3
Использование.....	4

Общее описание

«OpenStore.Консоль управления», далее просто «Консоль управления», предназначено для удаленного управления серверными приложениями OpenStore.

Использование консоли управления никак не лицензируется, что, позволяет использовать любое количество экземпляров консоли, и любое количество серверов, управляемых из одной консоли.

Установка и настройка

Консоль управления входит в стандартную поставку OpenStore и устанавливается программой установки.

При необходимости для консоли управления можно настроить язык интерфейса (именно консоли, а не серверов, которые с ней работают). Для этого требуется отредактировать файл ManagementConsoleSettings.xml, изменив параметр «Culture»:

1.) Русский:

```
<ApplicationParameters>
  <ParamKey>Culture</ParamKey>
  <ParamValue>ru-RU</ParamValue>
</ApplicationParameters>
```

2.) Украинский:

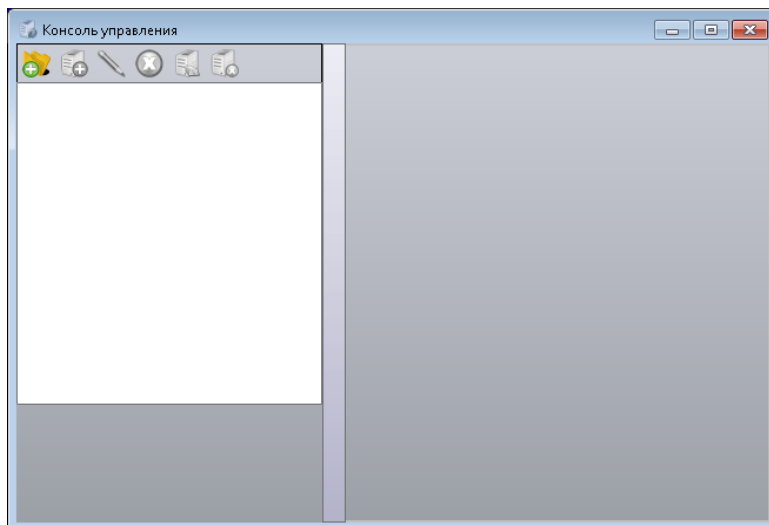
```
<ApplicationParameters>
  <ParamKey>Culture</ParamKey>
  <ParamValue>uk-UA</ParamValue>
</ApplicationParameters>
```

3.) Английский:


```
<ApplicationParameters>
  <ParamKey>Culture</ParamKey>
  <ParamValue>en-US</ParamValue>
</ApplicationParameters>
```

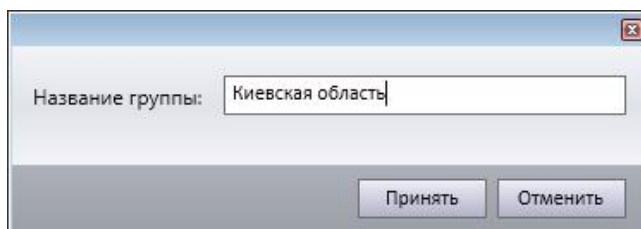
Использование

Ниже приведено изображение запущенного в первый раз приложения:

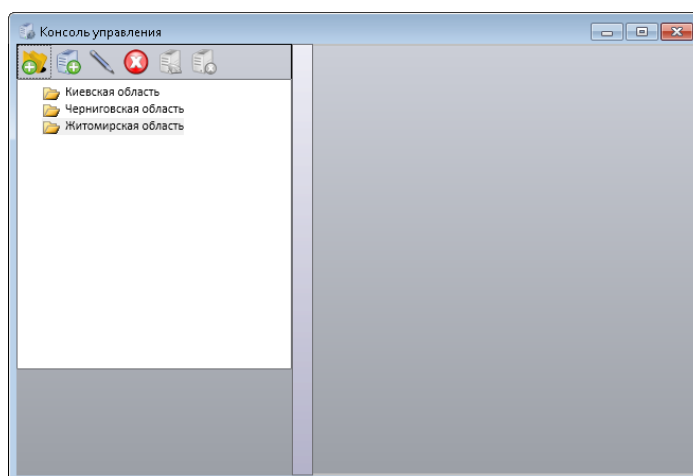



В левой части формы расположен список логических групп, внутри которых помещаются подключения к серверам. Логические группы создаются для удобства поиска требуемого сервера. Для создания подключения требуется хотя бы одна логическая группа.

Для создания логической группы требуется нажать кнопку . В открывшейся форме указываем имя логической группы (можно кириллицей, можно с пробелами):

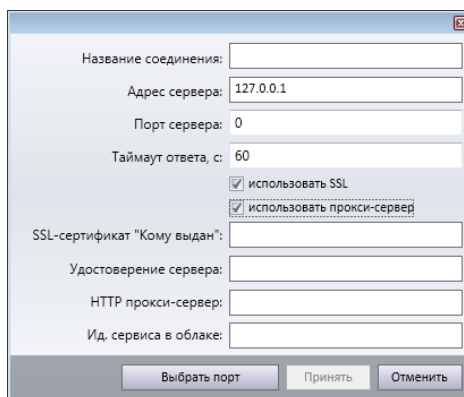


Таким образом создаем необходимые логические группы:



Далее выбираем ту группу, в которой нужно создать подключение и нажимаем кнопку .


В открывшейся форме указываем необходимые параметры подключения:



Параметры подключения к серверу:

- «Название соединения» - логическое имя соединения, позволяющее отличать одно соединение от другого (один сервер от другого). Может содержать любой текст, в т.ч. с пробелами.
- «Адрес сервера» - ip-адрес компьютера, на котором запущен сервер.
- «Порт сервера» - порт, определенный серверу, как порт управления.
- «Таймаут сервера» - таймаут ожидания ответа от сервера, в секундах (по умолчанию - 60).
- «Использовать SSL» - позволяет устанавливать защищенный канал управления сервером.
- «Использовать прокси-сервер» - позволяет соединению работать через прокси-сервер (канал управления работает только по HTTP-каналу).
- «SSL-сертификат «Кому выдан»» - имя сертификата (subject name) подключения консоли, установленного в хранилище сертификатов того компьютера, на котором запускается клиент, т.е. консоль управления (личные сертификаты).
- «Удостоверение сервера» - имя открытого сертификата канала управления сервера (subject name), установленного в хранилище сертификатов того компьютера, на котором запускается консоль управления (доверенные сертификаты).
- «HTTP прокси-сервер» - адрес и порт (127.0.0.1:3128) прокси сервера, через которые должно работать данное соединение.

Подробности подключения к каждому конкретному серверу описаны в соответствующей документации к этому серверу.

Для подключения к выбранному серверу нужно выбрать соответствующее подключение и нажать кнопку .

